

Statistische Auswertung der Kur-GmbH Bad Reichenhall / Bayerisch Gmain

Jahresstatistik 2011

<u>Inhalt:</u>	Seite	
	2	Gäste mit Übernachtungen und Aufenthaltsdauer - Gesamter Kurbezirk
	3	Entwicklung der letzten 5 Jahre - Gesamter Kurbezirk
	4	Gäste mit Übernachtungen und Aufenthaltsdauer - Bad Reichenhall
	5	Entwicklung der letzten 5 Jahre - Bad Reichenhall
	6	Gäste mit Übernachtungen und Aufenthaltsdauer - Bayerisch Gmain
	7	Entwicklung der letzten 5 Jahre - Bayerisch Gmain
	8	Gäste mit Übernachtungen und Aufenthaltsdauer - Karlstein
	9	Entwicklung der letzten 5 Jahre - Karlstein
	10	Gäste mit Übernachtungen und Aufenthaltsdauer - Marzoll
	11	Entwicklung der letzten 5 Jahre - Marzoll
	12	Gäste mit Übernachtungen nach Gemeinden
	13	Gäste mit Übernachtungen nach Hausarten I
	14	Gäste mit Übernachtungen nach Hausarten II
	15 - 17	Aufteilung der Gastzahlen nach Bundesländern
	18	Aufenthaltsdauer im Vergleich nach Hausarten
	19 - 20	Ausländer-Statistik
	21	Diagramm 10-Jahres-Vergleich Gästeankünfte
	22	Diagramm 10-Jahres-Vergleich Übernachtungen

Datenstand: 08.03.2012

Bayerisches Staatsbad Kur-GmbH Bad Reichenhall/Bayerisch Gmain

Geschäftsführerin Kurdirektorin
Mag. Gabriella Squarra
Geschäftsführer stv. Kurdirektor
Dirk Sasse

Wittelsbacherstr. 15
83435 Bad Reichenhall

Tel. +49 (0)8651/606-0

Amtsgericht Traunstein HRB 10499
UID: DE 812178761
IK: 470910114

E-mail: kur-gmbh@bad-reichenhall.de
Internet: www.bad-reichenhall.de

Bank: Sparkasse Berchtesgadener
Land
(BLZ 71050000) 17525

Bank Österreich: Raika Grossgmain
(BLZ 35020) 209510

RupertusTherme Spa & Familien Resort

Geschäftsleitung: stv. Kurdirektor
Dirk Sasse

Friedrich-Ebert-Allee 21
83435 Bad Reichenhall

Telefon: +49 (0)8651/7622-0
E-mail: info@rupertustherme.de

Internet: www.rupertustherme.de

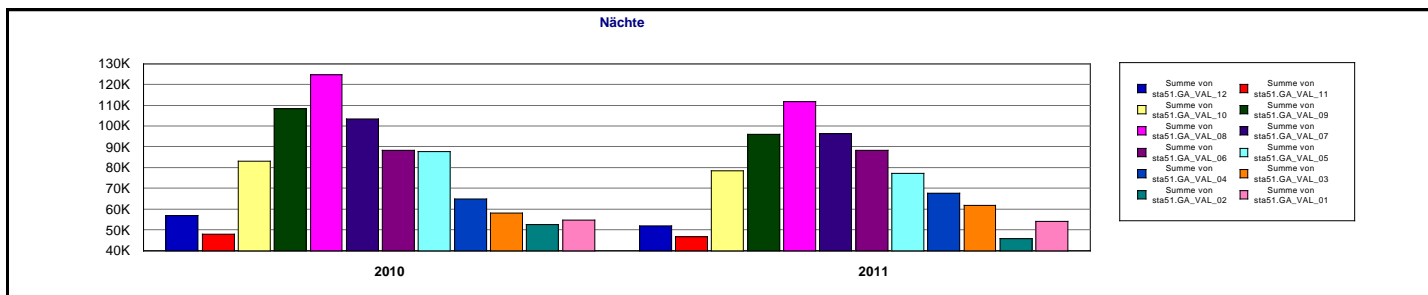
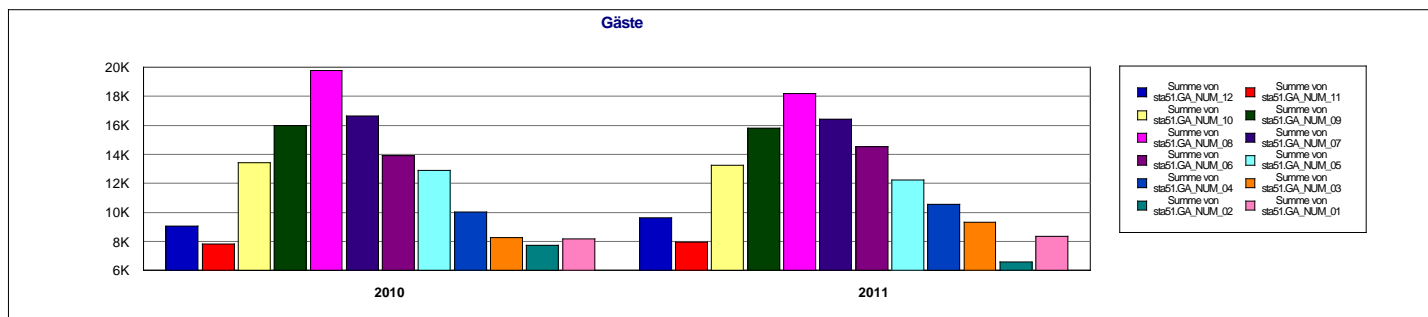


Gäste mit Übernachtungen und durchschnittlicher Aufenthaltsdauer

Donnerstag, 29. März 2012 Seite: 2

Gäste mit Übernachtungen und Aufenthaltsdauer - 2011 - Gesamter Kurbezirk

Monat	Gäste				Nächte				Aufenthalts-Tage	
	Vorjahr	2011	+ / -	%	Vorjahr	2011	+ / -	%	Vorj.	2011
Januar	8.177	8.343	166	2,03	54.701	54.192	-509	-0,93	6,69	6,50
Februar	7.706	6.580	-1.126	-14,61	52.393	45.644	-6.749	-12,88	6,80	6,94
März	8.249	9.326	1.077	13,06	58.203	61.661	3.458	5,94	7,06	6,61
April	10.020	10.568	548	5,47	64.920	67.554	2.634	4,06	6,48	6,39
Mai	12.882	12.249	-633	-4,91	87.698	77.190	-10.508	-11,98	6,81	6,30
Juni	13.924	14.518	594	4,27	88.227	88.390	163	0,18	6,34	6,09
Juli	16.636	16.402	-234	-1,41	103.540	96.252	-7.288	-7,04	6,22	5,87
August	19.755	18.172	-1.583	-8,01	124.629	111.684	-12.945	-10,39	6,31	6,15
September	15.994	15.786	-208	-1,30	108.395	96.154	-12.241	-11,29	6,78	6,09
Oktober	13.410	13.245	-165	-1,23	82.964	78.412	-4.552	-5,49	6,19	5,92
November	7.802	7.941	139	1,78	47.836	46.663	-1.173	-2,45	6,13	5,88
Dezember	9.034	9.623	589	6,52	56.809	51.934	-4.875	-8,58	6,29	5,40
Gesamt	143.589	142.753	-836	-0,58	930.315	875.730	-54.585	-5,87	6,48	6,13



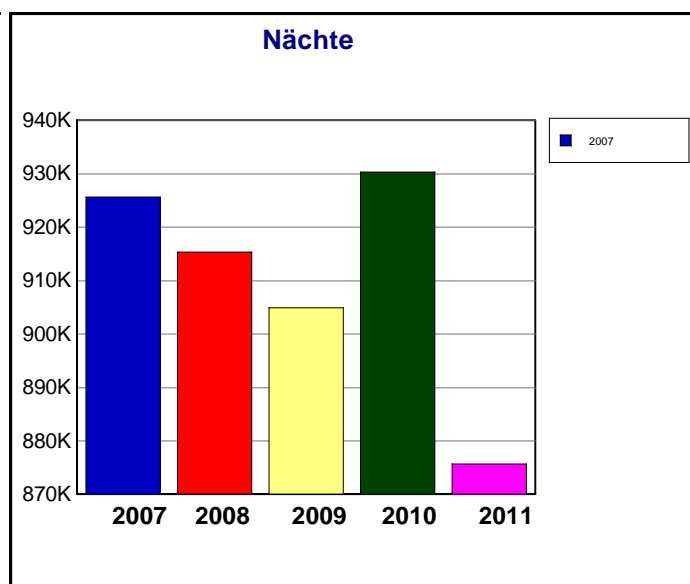
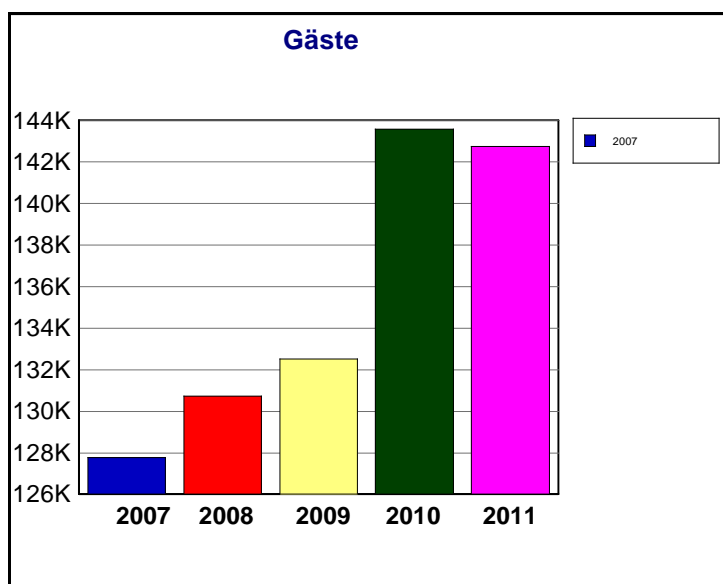
Entwicklung der letzten 5 Jahre

Donnerstag, 29. März 2012

Seite: 3

Entwicklung der letzten 5 Jahre - 2011 - Gesamter Kurbezirk

Monat	Gäste					Nächte				
	2007	2008	2009	2010	2011	2007	2008	2009	2010	2011
Januar	7.514	6.784	7.589	8.177	8.343	53.791	51.124	52.798	54.701	54.192
Februar	7.703	7.276	6.693	7.706	6.580	52.984	53.154	48.547	52.393	45.644
März	7.747	8.174	7.457	8.249	9.326	52.984	61.202	59.342	58.203	61.661
April	9.773	7.843	8.930	10.020	10.568	68.345	58.279	64.129	64.920	67.554
Mai	10.849	13.223	13.175	12.882	12.249	84.554	89.606	85.572	87.698	77.190
Juni	13.109	13.458	12.726	13.924	14.518	90.962	87.352	87.532	88.227	88.390
Juli	13.601	15.833	14.487	16.636	16.402	103.146	104.650	99.631	103.540	96.252
August	15.788	17.691	19.034	19.755	18.172	118.816	116.327	117.794	124.629	111.684
September	14.677	14.114	14.810	15.994	15.786	107.870	109.571	103.544	108.395	96.154
Oktober	12.004	11.028	12.135	13.410	13.245	88.247	83.590	82.114	82.964	78.412
November	6.666	6.538	6.177	7.802	7.941	47.028	46.342	46.434	47.836	46.663
Dezember	8.341	8.752	9.292	9.034	9.623	50.726	54.106	57.497	56.809	51.934
Gesamt	127.772	130.714	132.505	143.589	142.753	925.668	915.303	904.934	930.315	875.730

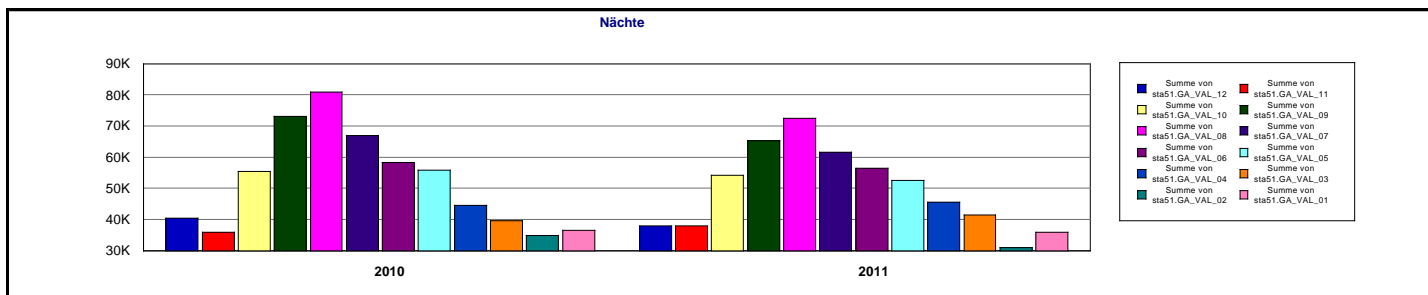
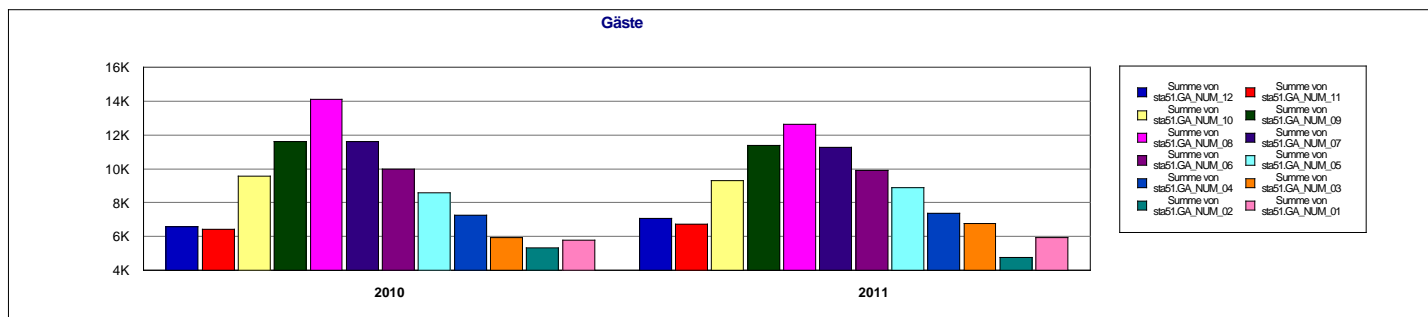


Gäste mit Übernachtungen und durchschnittlicher Aufenthaltsdauer

Donnerstag, 29. März 2012 Seite: 4

Gäste mit Übernachtungen und Aufenthaltsdauer - 2011 - Bad Reichenhall

Monat	Gäste				Nächte				Aufenthalts-Tage	
	Vorjahr	2011	+ / -	%	Vorjahr	2011	+ / -	%	Vorj.	2011
Januar	5.791	5.926	135	2,33	36.442	35.830	-612	-1,68	6,29	6,05
Februar	5.331	4.753	-578	-10,84	34.967	31.047	-3.920	-11,21	6,56	6,53
März	5.953	6.762	809	13,59	39.687	41.539	1.852	4,67	6,67	6,14
April	7.244	7.391	147	2,03	44.527	45.632	1.105	2,48	6,15	6,17
Mai	8.566	8.872	306	3,57	55.744	52.525	-3.219	-5,77	6,51	5,92
Juni	9.979	9.897	-82	-0,82	58.252	56.545	-1.707	-2,93	5,84	5,71
Juli	11.612	11.286	-326	-2,81	66.942	61.629	-5.313	-7,94	5,76	5,46
August	14.112	12.615	-1.497	-10,61	80.811	72.491	-8.320	-10,30	5,73	5,75
September	11.601	11.372	-229	-1,97	73.022	65.336	-7.686	-10,53	6,29	5,75
Oktober	9.571	9.290	-281	-2,94	55.487	54.188	-1.299	-2,34	5,80	5,83
November	6.445	6.741	296	4,59	35.946	37.891	1.945	5,41	5,58	5,62
Dezember	6.587	7.052	465	7,06	40.515	37.915	-2.600	-6,42	6,15	5,38
Gesamt	102.792	101.957	-835	-0,81	622.342	592.568	-29.774	-4,78	6,05	5,81



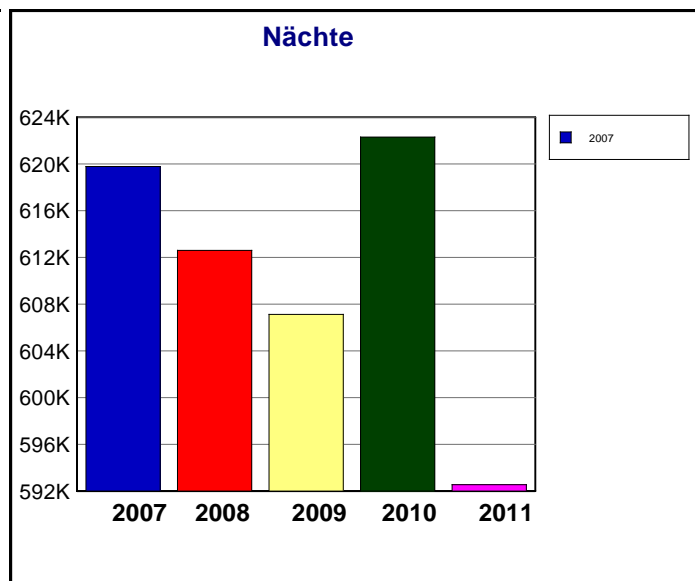
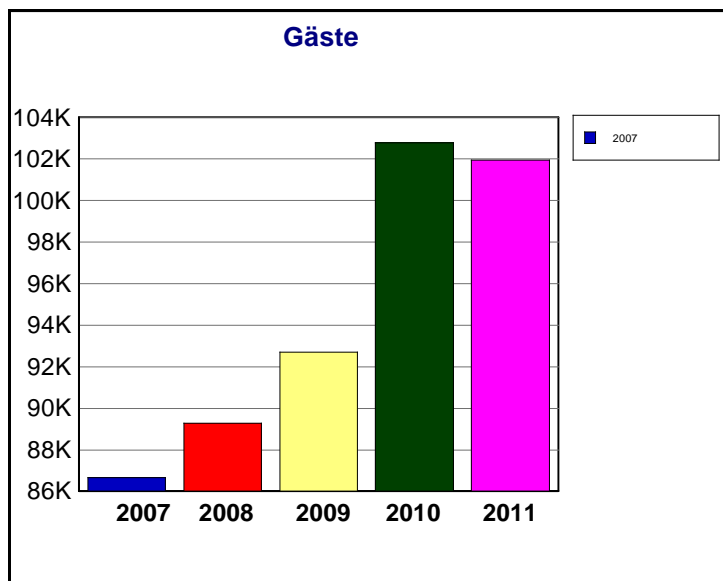
Entwicklung der letzten 5 Jahre

Donnerstag, 29. März 2012

Seite: 5

Entwicklung der letzten 5 Jahre - 2011 - Bad Reichenhall

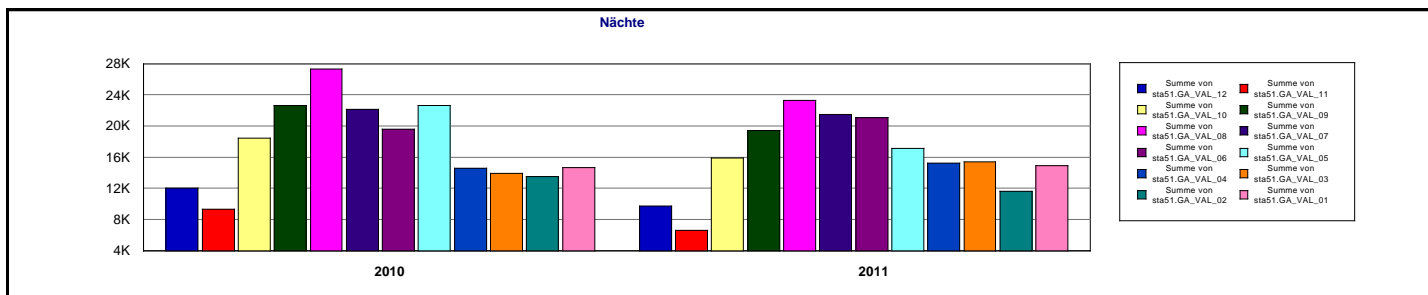
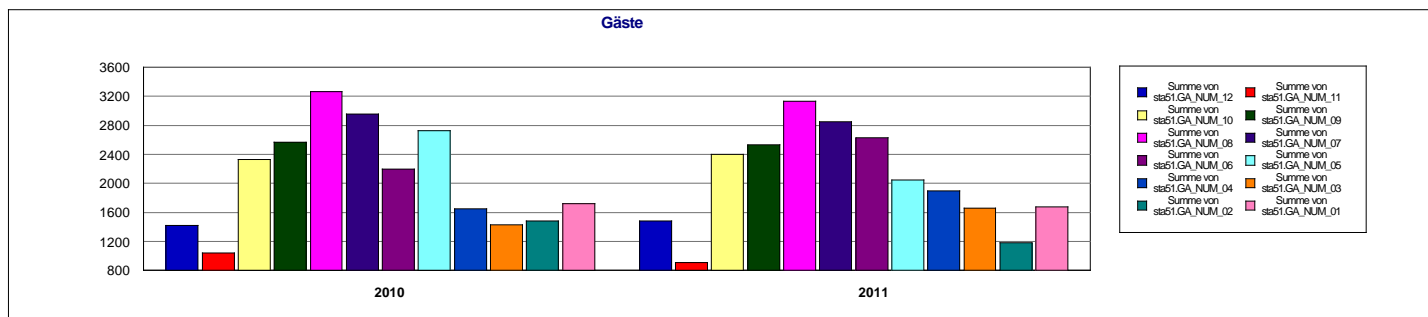
Monat	Gäste					Nächte				
	2007	2008	2009	2010	2011	2007	2008	2009	2010	2011
Januar	5.087	4.416	4.972	5.791	5.926	35.930	33.769	34.816	36.442	35.830
Februar	5.265	4.826	4.474	5.331	4.753	35.829	36.593	31.769	34.967	31.047
März	5.223	5.324	5.322	5.953	6.762	35.829	41.199	40.725	39.687	41.539
April	6.648	5.294	6.363	7.244	7.391	46.371	39.066	44.335	44.527	45.632
Mai	7.119	8.701	9.294	8.566	8.872	55.573	59.057	58.427	55.744	52.525
Juni	8.615	9.161	8.760	9.979	9.897	59.406	56.151	57.752	58.252	56.545
Juli	8.798	11.330	9.816	11.612	11.286	65.863	66.431	63.375	66.942	61.629
August	10.446	11.886	13.025	14.112	12.615	75.897	74.761	75.693	80.811	72.491
September	10.007	9.638	10.493	11.601	11.372	72.628	73.967	69.078	73.022	65.336
Oktober	8.145	7.702	8.563	9.571	9.290	59.416	57.901	55.833	55.487	54.188
November	4.919	4.774	5.156	6.445	6.741	34.280	34.420	35.290	35.946	37.891
Dezember	6.379	6.227	6.475	6.587	7.052	38.712	39.318	40.061	40.515	37.915
Gesamt	86.651	89.279	92.713	102.792	101.957	619.783	612.633	607.154	622.342	592.568



Gäste mit Übernachtungen und durchschnittlicher Aufenthaltsdauer

Gäste mit Übernachtungen und Aufenthaltsdauer - 2011 - Bayerisch Gmain

Monat	Gäste				Nächte				Aufenthalts-Tage	
	Vorjahr	2011	+ / -	%	Vorjahr	2011	+ / -	%	Vorj.	2011
Januar	1.721	1.672	-49	-2,85	14.673	14.923	250	1,70	8,53	8,93
Februar	1.484	1.182	-302	-20,35	13.544	11.625	-1.919	-14,17	9,13	9,84
März	1.426	1.661	235	16,48	13.895	15.362	1.467	10,56	9,74	9,25
April	1.645	1.900	255	15,50	14.565	15.269	704	4,83	8,85	8,04
Mai	2.726	2.047	-679	-24,91	22.632	17.089	-5.543	-24,49	8,30	8,35
Juni	2.193	2.629	436	19,88	19.609	21.051	1.442	7,35	8,94	8,01
Juli	2.954	2.850	-104	-3,52	22.161	21.519	-642	-2,90	7,50	7,55
August	3.261	3.128	-133	-4,08	27.307	23.306	-4.001	-14,65	8,37	7,45
September	2.566	2.531	-35	-1,36	22.600	19.390	-3.210	-14,20	8,81	7,66
Oktober	2.327	2.398	71	3,05	18.455	15.932	-2.523	-13,67	7,93	6,64
November	1.043	905	-138	-13,23	9.350	6.578	-2.772	-29,65	8,96	7,27
Dezember	1.423	1.481	58	4,08	12.069	9.723	-2.346	-19,44	8,48	6,57
Gesamt	24.769	24.384	-385	-1,55	210.860	191.767	-19.093	-9,05	8,51	7,86



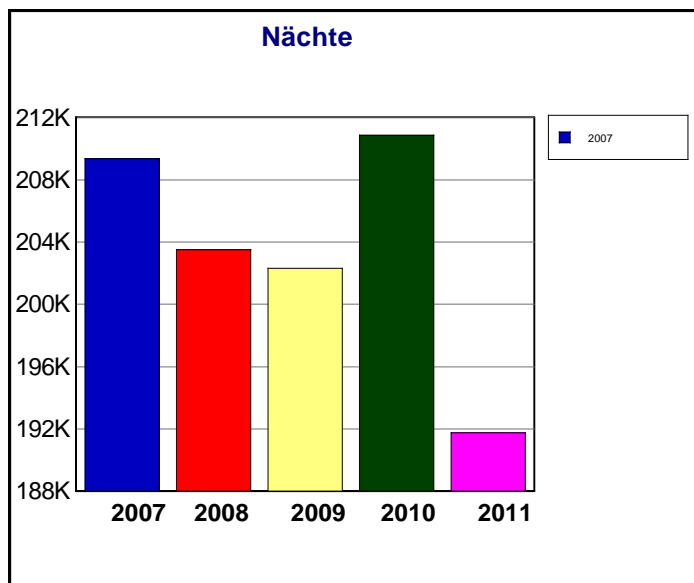
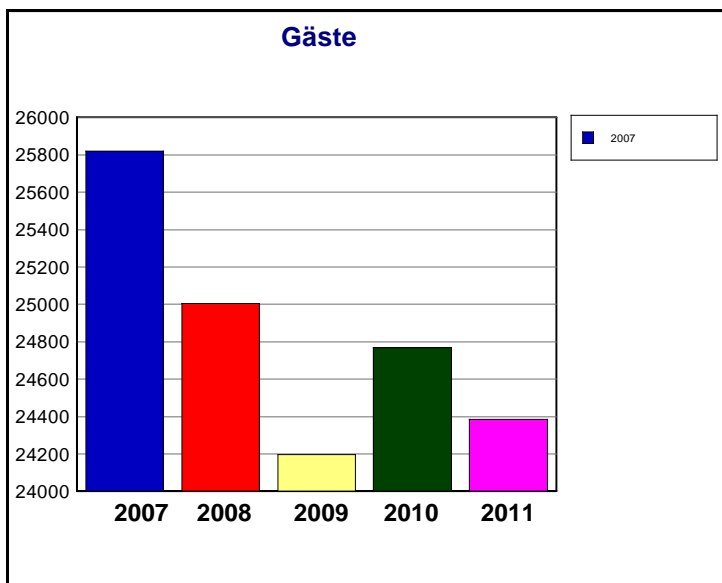
Entwicklung der letzten 5 Jahre

Donnerstag, 29. März 2012

Seite: 7

Entwicklung der letzten 5 Jahre - 2011 - Bayerisch Gmain

Monat	Gäste					Nächte				
	2007	2008	2009	2010	2011	2007	2008	2009	2010	2011
Januar	1.791	1.529	1.694	1.721	1.672	14.355	13.806	14.146	14.673	14.923
Februar	1.709	1.583	1.471	1.484	1.182	14.137	13.613	13.378	13.544	11.625
März	1.771	1.862	1.486	1.426	1.661	14.137	14.469	14.404	13.895	15.362
April	1.888	1.555	1.417	1.645	1.900	15.407	14.101	13.480	14.565	15.269
Mai	2.306	2.595	2.356	2.726	2.047	19.826	19.701	17.975	22.632	17.089
Juni	2.791	2.459	2.364	2.193	2.629	20.811	19.861	19.806	19.609	21.051
Juli	2.752	2.582	2.594	2.954	2.850	23.201	23.492	22.151	22.161	21.519
August	3.143	3.460	3.525	3.261	3.128	26.024	25.829	25.041	27.307	23.306
September	2.841	2.599	2.564	2.566	2.531	22.553	22.497	21.771	22.600	19.390
Oktober	2.312	1.858	2.231	2.327	2.398	19.468	16.092	18.010	18.455	15.932
November	1.422	1.434	769	1.043	905	10.561	9.726	9.018	9.350	6.578
Dezember	1.094	1.488	1.724	1.423	1.481	7.952	10.315	13.143	12.069	9.723
Gesamt	25.820	25.004	24.195	24.769	24.384	209.344	203.502	202.323	210.860	191.767

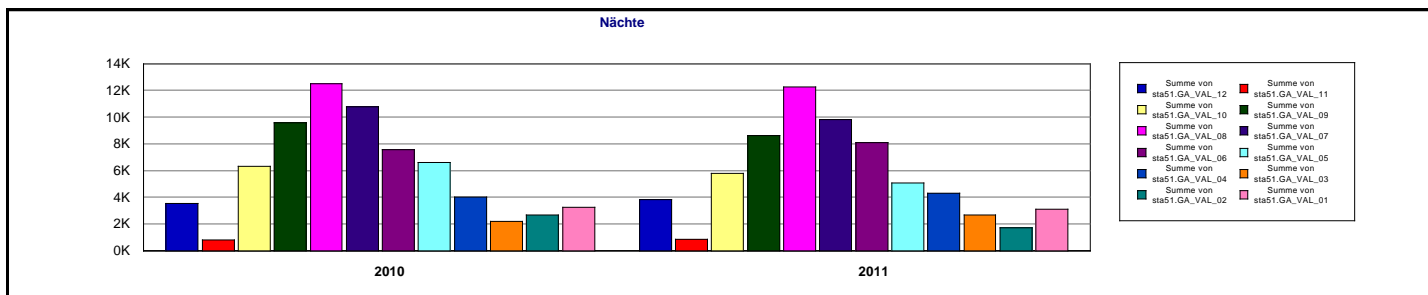
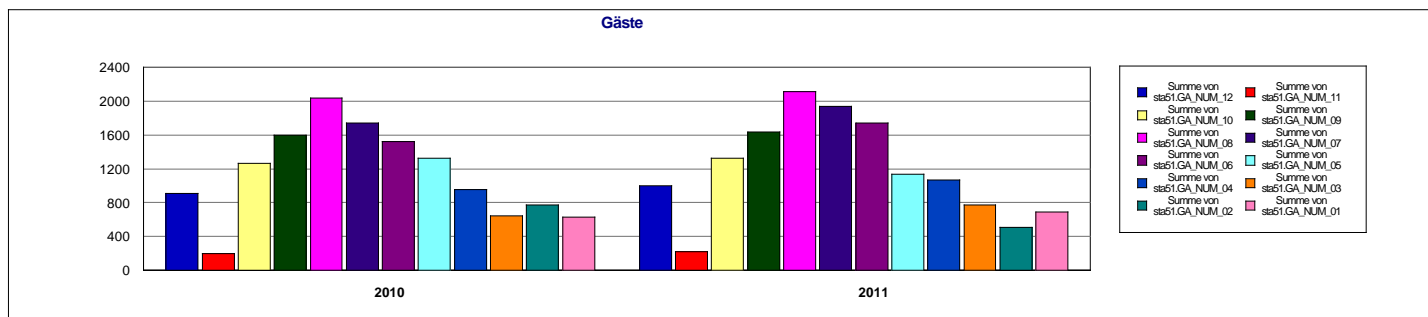


Gäste mit Übernachtungen und durchschnittlicher Aufenthaltsdauer

Donnerstag, 29. März 2012 Seite: 8

Gäste mit Übernachtungen und Aufenthaltsdauer - 2011 - Karlstein

Monat	Gäste				Nächte				Aufenthalts-Tage	
	Vorjahr	2011	+ / -	%	Vorjahr	2011	+ / -	%	Vorj.	2011
Januar	626	692	66	10,54	3.225	3.100	-125	-3,88	5,15	4,48
Februar	771	509	-262	-33,98	2.692	1.701	-991	-36,81	3,49	3,34
März	646	771	125	19,35	2.193	2.694	501	22,85	3,39	3,49
April	955	1.069	114	11,94	3.991	4.289	298	7,47	4,18	4,01
Mai	1.327	1.134	-193	-14,54	6.604	5.075	-1.529	-23,15	4,98	4,48
Juni	1.523	1.742	219	14,38	7.555	8.072	517	6,84	4,96	4,63
Juli	1.740	1.941	201	11,55	10.750	9.820	-930	-8,65	6,18	5,06
August	2.033	2.111	78	3,84	12.485	12.276	-209	-1,67	6,14	5,82
September	1.596	1.636	40	2,51	9.588	8.610	-978	-10,20	6,01	5,26
Oktober	1.264	1.326	62	4,91	6.296	5.797	-499	-7,93	4,98	4,37
November	200	221	21	10,50	798	850	52	6,52	3,99	3,85
Dezember	912	1.001	89	9,76	3.527	3.818	291	8,25	3,87	3,81
Gesamt	13.593	14.153	560	4,12	69.704	66.102	-3.602	-5,17	5,13	4,67



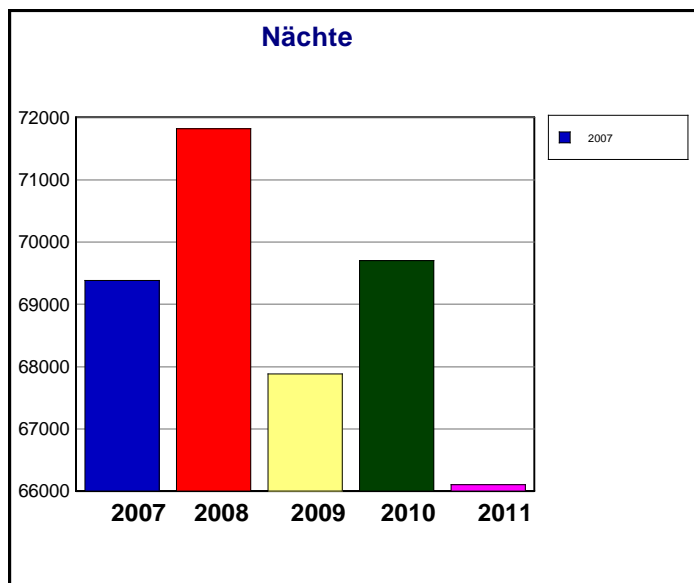
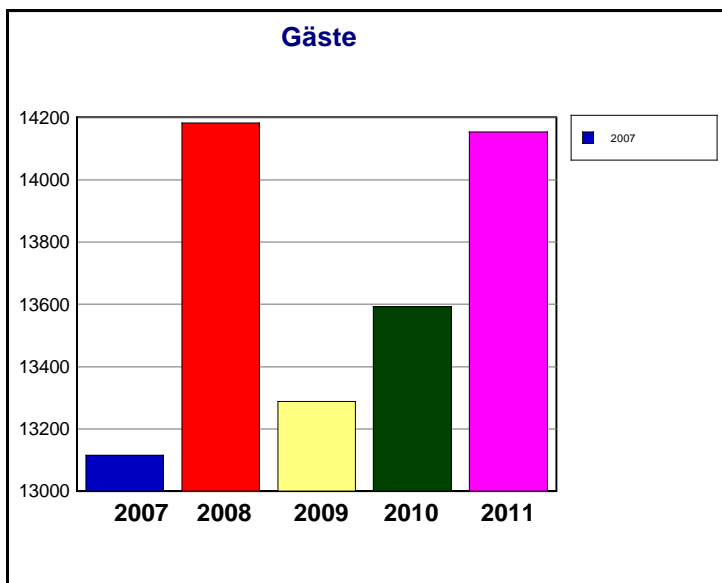
Entwicklung der letzten 5 Jahre

Donnerstag, 29. März 2012

Seite: 9

Entwicklung der letzten 5 Jahre - 2011 - Karlstein

Monat	Gäste					Nächte				
	2007	2008	2009	2010	2011	2007	2008	2009	2010	2011
Januar	587	785	882	626	692	2.911	2.918	3.375	3.225	3.100
Februar	626	791	648	771	509	2.310	2.297	2.359	2.692	1.701
März	597	813	501	646	771	2.310	3.054	1.999	2.193	2.694
April	1.047	865	977	955	1.069	4.382	3.138	4.047	3.991	4.289
Mai	1.227	1.719	1.318	1.327	1.134	6.395	8.168	6.703	6.604	5.075
Juni	1.469	1.611	1.390	1.523	1.742	7.978	8.425	7.452	7.555	8.072
Juli	1.771	1.628	1.670	1.740	1.941	10.573	10.719	10.013	10.750	9.820
August	1.919	1.851	2.069	2.033	2.111	13.058	11.656	12.558	12.485	12.276
September	1.582	1.663	1.513	1.596	1.636	9.390	9.960	9.408	9.588	8.610
Oktober	1.341	1.276	1.120	1.264	1.326	6.575	7.062	5.551	6.296	5.797
November	249	268	183	200	221	775	845	579	798	850
Dezember	701	912	1.017	912	1.001	3.050	3.574	3.836	3.527	3.818
Gesamt	13.116	14.182	13.288	13.593	14.153	69.382	71.816	67.880	69.704	66.102

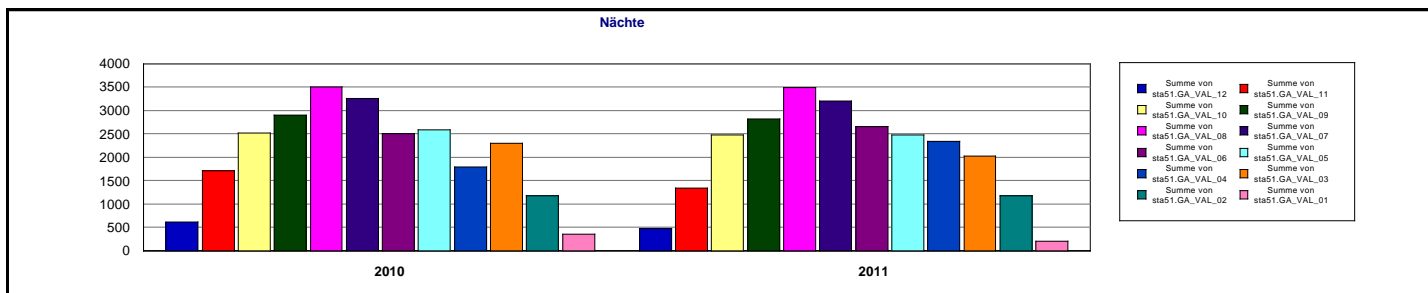
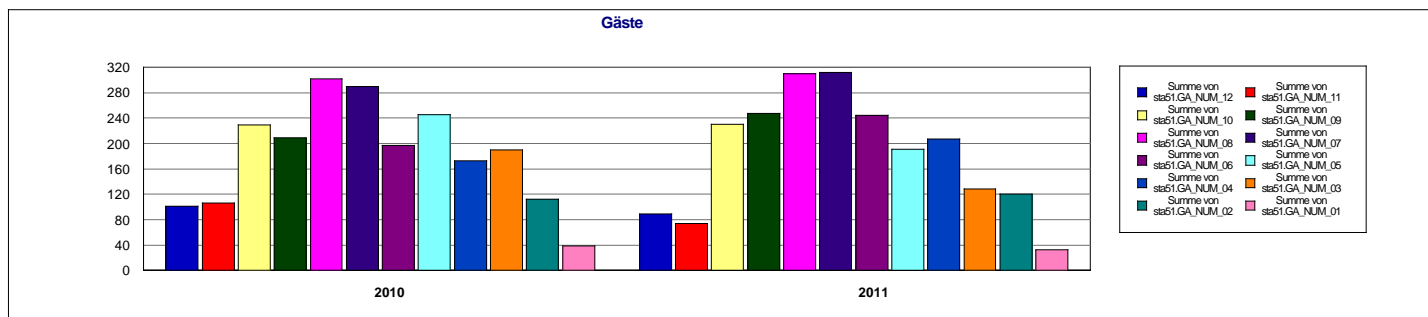


Gäste mit Übernachtungen und durchschnittlicher Aufenthaltsdauer

Donnerstag, 29. März 2012 Seite: 10

Gäste mit Übernachtungen und Aufenthaltsdauer - 2011 - Marzoll

Monat	Gäste				Nächte				Aufenthalts-Tage	
	Vorjahr	2011	+ / -	%	Vorjahr	2011	+ / -	%	Vorj.	2011
Januar	38	32	-6	-15,79	348	199	-149	-42,82	9,16	6,22
Februar	112	120	8	7,14	1.172	1.173	1	0,09	10,46	9,78
März	190	128	-62	-32,63	2.302	2.029	-273	-11,86	12,12	15,85
April	173	207	34	19,65	1.786	2.344	558	31,24	10,32	11,32
Mai	245	191	-54	-22,04	2.584	2.480	-104	-4,02	10,55	12,98
Juni	197	244	47	23,86	2.502	2.654	152	6,08	12,70	10,88
Juli	290	312	22	7,59	3.257	3.204	-53	-1,63	11,23	10,27
August	302	310	8	2,65	3.501	3.491	-10	-0,29	11,59	11,26
September	209	247	38	18,18	2.906	2.818	-88	-3,03	13,90	11,41
Oktober	229	230	1	0,44	2.523	2.476	-47	-1,86	11,02	10,77
November	106	74	-32	-30,19	1.710	1.344	-366	-21,40	16,13	18,16
Dezember	101	89	-12	-11,88	614	478	-136	-22,15	6,08	5,37
Gesamt	2.192	2.184	-8	-0,36	25.205	24.690	-515	-2,04	11,50	11,30



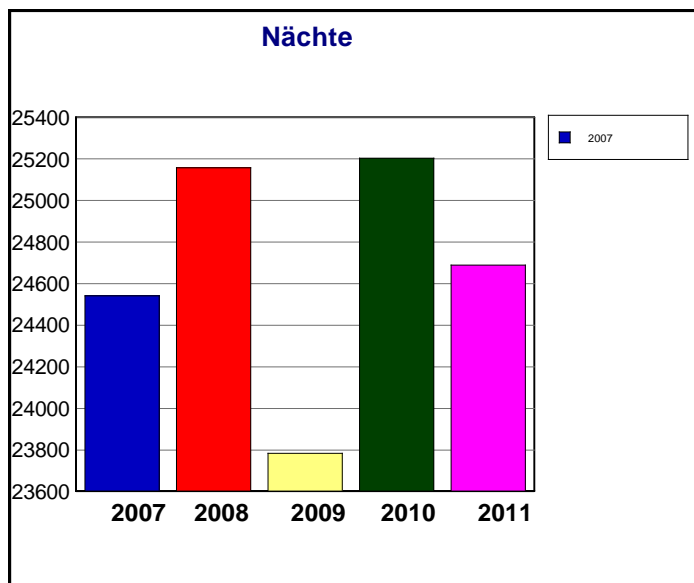
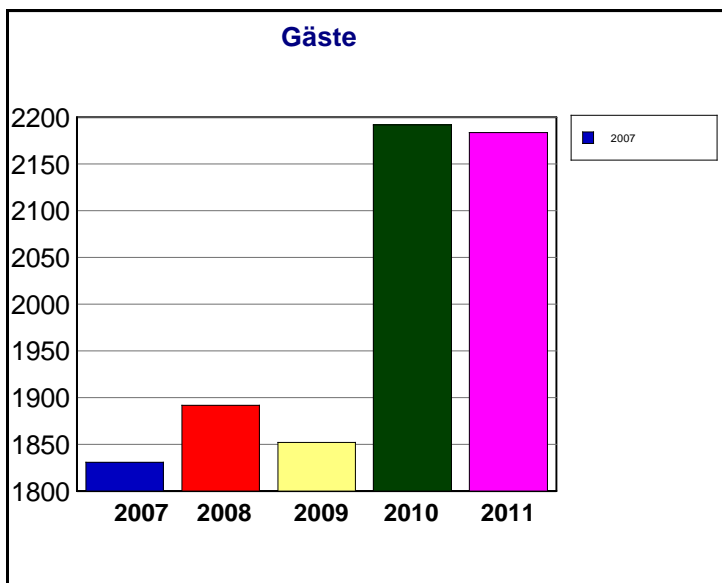
Entwicklung der letzten 5 Jahre

Donnerstag, 29. März 2012

Seite: 11

Entwicklung der letzten 5 Jahre - 2011 - Marzoll

Monat	Gäste					Nächte				
	2007	2008	2009	2010	2011	2007	2008	2009	2010	2011
Januar	36	41	19	38	32	492	510	258	348	199
Februar	86	68	94	112	120	632	560	986	1.172	1.173
März	148	162	136	190	128	632	2.358	2.056	2.302	2.029
April	172	124	169	173	207	2.070	1.920	2.216	1.786	2.344
Mai	155	193	161	245	191	2.522	2.536	2.273	2.584	2.480
Juni	194	206	208	197	244	2.461	2.696	2.352	2.502	2.654
Juli	247	251	303	290	312	3.199	3.560	3.398	3.257	3.204
August	241	320	311	302	310	3.317	3.602	3.530	3.501	3.491
September	199	195	151	209	247	2.848	2.927	2.519	2.906	2.818
Oktober	163	175	177	229	230	2.529	2.449	2.396	2.523	2.476
November	53	58	61	106	74	1.318	1.326	1.427	1.710	1.344
Dezember	137	99	62	101	89	935	715	373	614	478
Gesamt	1.831	1.892	1.852	2.192	2.184	24.541	25.159	23.784	25.205	24.690



Gäste mit Übernachtungen nach Gemeinden gruppiert

Donnerstag, 29. März 2012 Seite: 12

Gäste mit Übernachtungen nach Gemeinden - 2011 - Gesamter Kurbezirk

Gemeinde	Gäste					Nächte				
	Vorjahr	Anteil	2011	+ / -	%	Vorjahr	Anteil	2011	+ / -	%
Bad Reichenhall	102.792	71,59	101.957	-835	-0,81	622.342	66,90	592.568	-29.774	-4,78
Karlstein	13.593	9,47	14.153	560	4,12	69.704	7,49	66.102	-3.602	-5,17
Bayerisch Gmain	24.769	17,25	24.384	-385	-1,55	210.860	22,67	191.767	-19.093	-9,05
Marzoll	2.192	1,53	2.184	-8	-0,36	25.205	2,71	24.690	-515	-2,04
Privat Kurzzone II	243	0,17	75	-168	-69,14	2.204	0,24	603	-1.601	-72,64
Gesamt	143.589	= 100 %	142.753	-836	-0,58	930.315	= 100 %	875.730	-54.585	-5,87

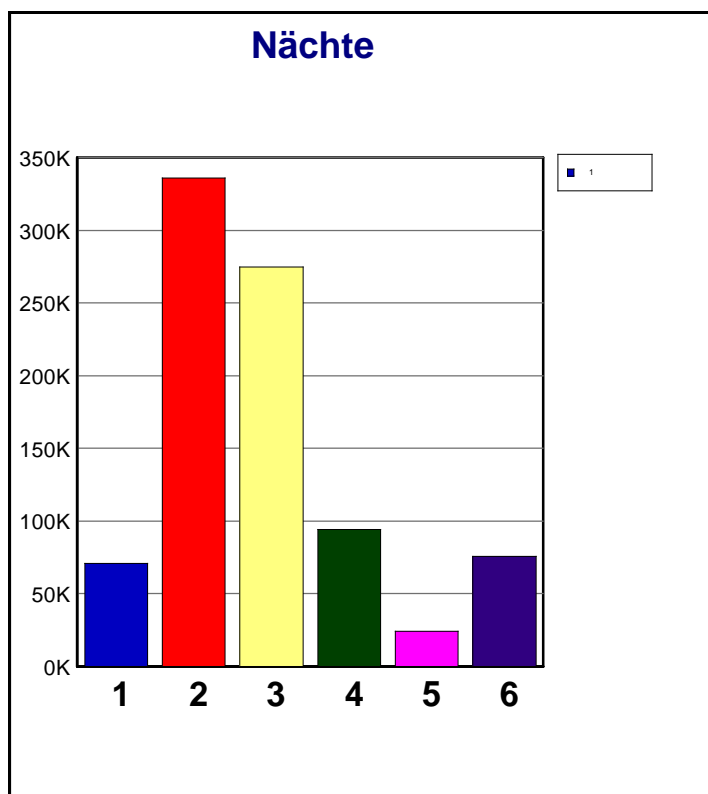
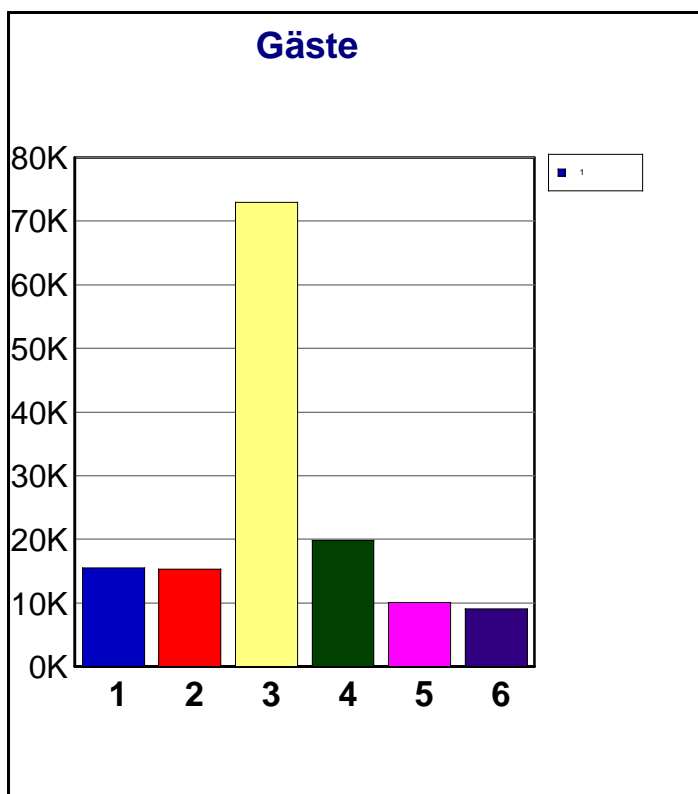
Gäste mit Übernachtungen nach Hausarten gruppiert

Donnerstag, 29. März 2012

Seite: 13

I. Gäste mit Übernachtungen nach Hausarten - 2011 - Gesamter Kurbezirk

Hausart	Gäste				Nächte				Aufenth.tage	
	Vorjahr	2011	+ / -	%	Vorjahr	2011	+ / -	%	Vorjahr	2011
Hotel mit Kurbetrieb	16.568	15.516	-1.052	-6,35	75.468	70.965	-4.503	-5,97	4,56	4,57
Sanatorien/Kurkliniken	16.208	15.254	-954	-5,89	366.002	335.769	-30.233	-8,26	22,58	22,01
Hotels/Pensionen	72.277	72.992	715	0,99	276.582	274.777	-1.805	-0,65	3,83	3,76
Hotels Garni/Gästehäuser	17.796	19.862	2.066	11,61	89.775	94.129	4.354	4,85	5,04	4,74
Privatvermieter	11.831	10.086	-1.745	-14,75	43.414	24.400	-19.014	-43,80	3,67	2,42
Ferienwohnungen	8.909	9.043	134	1,50	79.074	75.690	-3.384	-4,28	8,88	8,37
Gesamt	143.589	142.753	-836	-0,58	930.315	875.730	-54.585	-5,87	6,48	6,13



Gäste mit Übernachtungen nach Hausarten gruppiert

Donnerstag, 29. März 2012

Seite: 14

II. Gäste mit Übernachtungen nach Hausarten - 2011 - Gesamter Kurbezirk

Hausart	Gäste				Nächte				Gegenüber Vorjahr	Anteil in %	Aufenth.tage	
	Vorjahr	Anteil in %	2011	Anteil in %	Vorjahr	Anteil in %	2011	Anteil in %			Vorjahr	2011
Hotel mit Kurbetrieb	16.568	11,54	15.516	10,87	75.468	8,11	70.965	8,10	-4.503	-5,97	4,56	4,57
Sanatorien/Kurkliniken	16.208	11,29	15.254	10,69	366.002	39,34	335.769	38,34	-30.233	-8,26	22,58	22,01
Hotels/Pensionen	72.277	50,34	72.992	51,13	276.582	29,73	274.777	31,38	-1.805	-0,65	3,83	3,76
Hotels Garni/Gästehäuser	17.796	12,39	19.862	13,91	89.775	9,65	94.129	10,75	4.354	4,85	5,04	4,74
Privatvermieter	11.831	8,24	10.086	7,07	43.414	4,67	24.400	2,79	-19.014	-43,80	3,67	2,42
Ferienwohnungen	8.909	6,20	9.043	6,33	79.074	8,50	75.690	8,64	-3.384	-4,28	8,88	8,37
Gesamt	143.589	= 100 %	142.753	= 100 %	930.315	= 100 %	875.730	= 100 %	-54.585	-5,87	6,48	6,13

Gäste und Übernachtungszahlen aufgeteilt nach Bundesländern

Donnerstag, 29. März 2012

Seite: 15

Aufteilung der Gastzahlen nach Bundesländern - 2011 - Gesamter Kurbezirk

Bundesländer	Gäste				Nächte				+/- zum Vorjahr		Anteil in %	
	Vorjahr	Anteil in %	2011	Anteil in %	Vorjahr	Anteil in %	2011	Anteil in %	Gäste	Nächte	Gäste	Nächte
101 Schleswig-Holstein	1.254	0.87	1.100	0.77	10.016	1.08	8.404	0.96	-154	-1.612	-0.12	-0.16
102 Hamburg	1.010	0.70	862	0.60	6.952	0.75	6.119	0.70	-148	-833	-0.15	-0.12
103 Niedersachsen	3.415	2.38	3.332	2.33	26.252	2.82	26.820	3.06	-83	568	-0.02	0.02
104 Bremen	280	0.20	267	0.19	2.691	0.29	2.641	0.30	-13	-50	-0.05	-0.02
105 Nordrhein-Westfalen	11.306	7.87	10.963	7.68	98.016	10.54	90.799	10.37	-343	-7.217	-0.03	-0.07
106 Hessen	6.027	4.20	5.568	3.90	42.108	4.53	37.549	4.29	-459	-4.559	-0.08	-0.11
107 Rheinland-Pfalz	3.775	2.63	3.159	2.21	28.386	3.05	25.988	2.97	-616	-2.398	-0.16	-0.08
108 Baden-Württemberg	9.699	6.75	10.292	7.21	57.955	6.23	57.745	6.59	593	-210	0.06	
109 Bayern	55.088	38.37	57.708	40.43	364.263	39.15	342.386	39.10	2.620	-21.877	0.05	-0.06
110 Saarland	644	0.45	561	0.39	5.401	0.58	4.814	0.55	-83	-587	-0.13	-0.11
111 Berlin	1.916	1.33	1.941	1.36	15.145	1.63	14.593	1.67	25	-552	0.01	-0.04
112 Brandenburg	988	0.69	1.001	0.70	6.408	0.69	6.389	0.73	13	-19	0.01	
113 Mecklenburg-Vorpommern	414	0.29	452	0.32	2.900	0.31	3.027	0.35	38	127	0.09	0.04
114 Sachsen	2.256	1.57	2.517	1.76	13.608	1.46	14.864	1.70	261	1.256	0.12	0.09
115 Sachsen-Anhalt	848	0.59	848	0.59	5.798	0.62	4.850	0.55		-948		-0.16
116 Thüringen	1.341	0.93	1.365	0.96	7.911	0.85	8.216	0.94	24	305	0.02	0.04
Summe Bundesländer	100.261	= 100 %	101.936	= 100 %	693.810	= 100 %	655.204	= 100 %	1.675	-38.606	0,02	-0,06

Gäste und Übernachtungszahlen aufgeteilt nach Bundesländern

Donnerstag, 29. März 2012

Seite: 16

Aufteilung der Gastzahlen nach Bundesländern - 2011 - Gesamter Kurbezirk

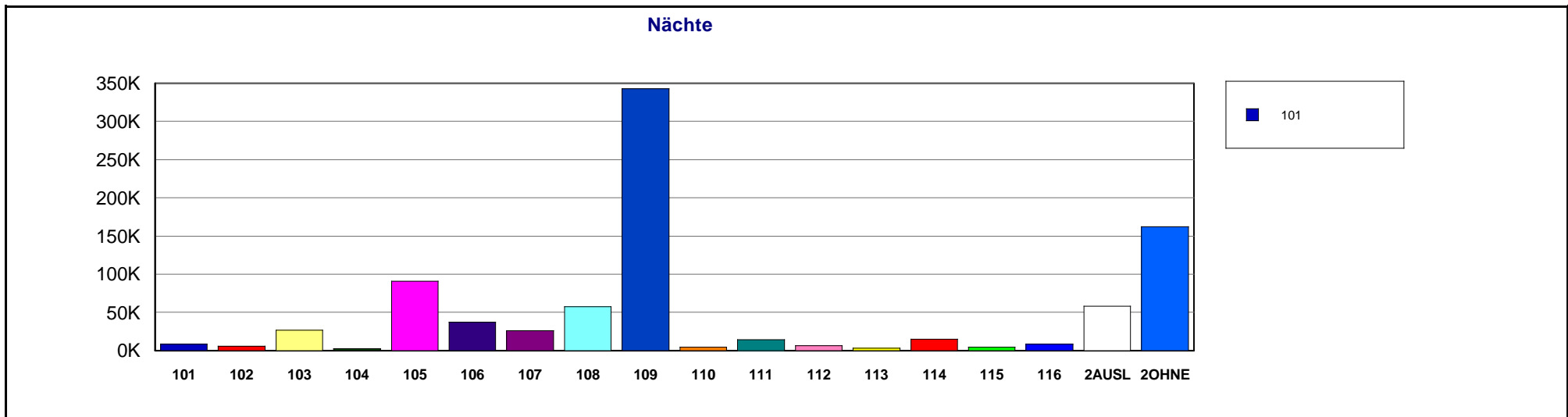
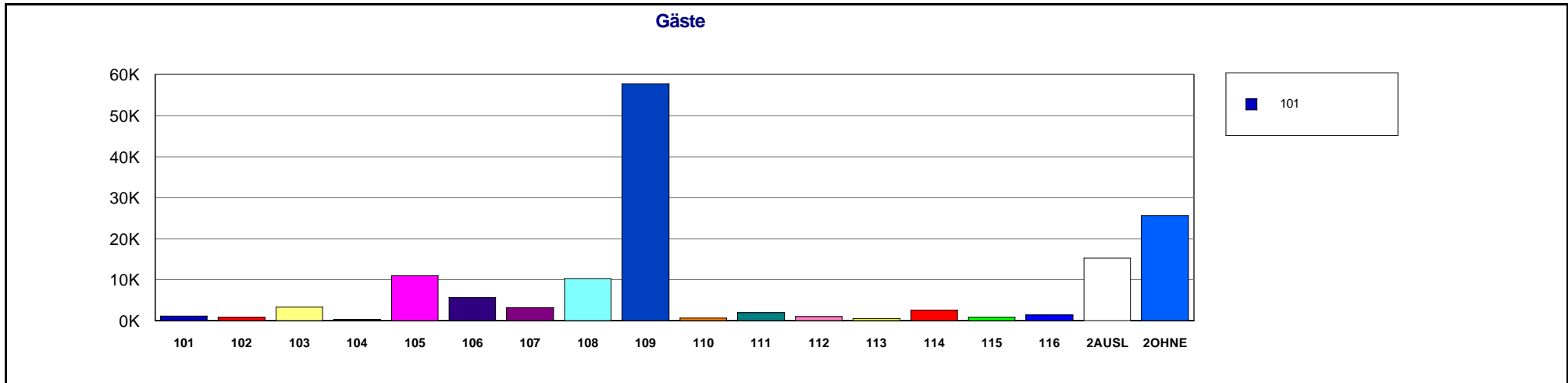
Bundesländer	Gäste				Nächte				+/- zum Vorjahr		Anteil in %	
	Vorjahr	Anteil in %	2011	Anteil in %	Vorjahr	Anteil in %	2011	Anteil in %	Gäste	Nächte	Gäste	Nächte
2AU Ausländer	16.302	11.35	15.199	10.65	60.390	6.49	58.173	6.64	-1.103	-2.217	-0.07	-0.04
2O Ohne Wohnsitzangabe	27.026	18.82	25.618	17.95	176.115	18.93	162.353	18.54	-1.408	-13.762	-0.05	-0.08
Gesamt	143.589	= 100 %	142.753	= 100 %	930.315	= 100 %	875.730	= 100 %	-836	-54.585	-0,01	-0,06

Gäste und Übernachtungszahlen aufgeteilt nach Bundesländern

Donnerstag, 29. März 2012

Seite: 17

Aufteilung der Gastzahlen nach Bundesländern - 2011 - Gesamter Kurbezirk



Aufenthaltsdauer im Vergleich nach Hausarten

Donnerstag, 29. März 2012

Seite: 18

Aufenthaltsdauer nach Hausarten - 2011 - Gesamter Kurbezirk - (Kat. I bis 7 Tag(e) / Kat. II bis 14 Tage / Kat. III über 14 Tage)

Hausart	Gäste Kat. I			Nächte Kat. I			Gäste Kat. II			Nächte Kat. II			Gäste Kat. III			Nächte Kat. III		
	Vorjahr	2011	%	Vorjahr	2011	%	Vorjahr	2011	%	Vorjahr	2011	%	Vorjahr	2011	%	Vorjahr	2011	%
Hotel mit Kurbetrieb	14.199	13.125	-7,56	41.819	38.755	-7,33	1.741	1.806	3,73	20.236	20.057	-0,88	628	585	-6,85	13.413	12.153	-9,39
Sanatorien/Kurkliniken	1.601	1.536	-4,06	5.892	5.567	-5,52	822	699	-14,96	10.255	8.725	-14,92	13.785	13.019	-5,56	349.855	321.477	-8,11
Hotels/Pensionen	67.501	68.483	1,45	215.764	217.726	0,91	3.920	3.770	-3,83	43.250	40.489	-6,38	856	739	-13,67	17.568	16.562	-5,73
Hotels Garni/Gästehäuser	15.361	17.502	13,94	54.575	60.989	11,75	1.709	1.745	2,11	18.999	19.279	1,47	726	615	-15,29	16.201	13.861	-14,44
Privatvermieter	10.452	9.471	-9,39	22.873	15.857	-30,67	927	443	-52,21	10.124	5.017	-50,44	452	172	-61,95	10.417	3.526	-66,15
Ferienwohnungen	5.367	5.744	7,02	25.415	26.936	5,98	2.368	2.329	-1,65	27.228	26.375	-3,13	1.174	970	-17,38	26.431	22.379	-15,33
Gesamt	114.481	115.861	1,21	366.338	365.830	-0,14	11.487	10.792	-6,05	130.092	119.942	-7,80	17.621	16.100	-8,63	433.885	389.958	-10,12

Ausländer

Dienstag, 8. März 2012

Seite: 19

Ausländer - 2011 - Gesamter Kurbezirk

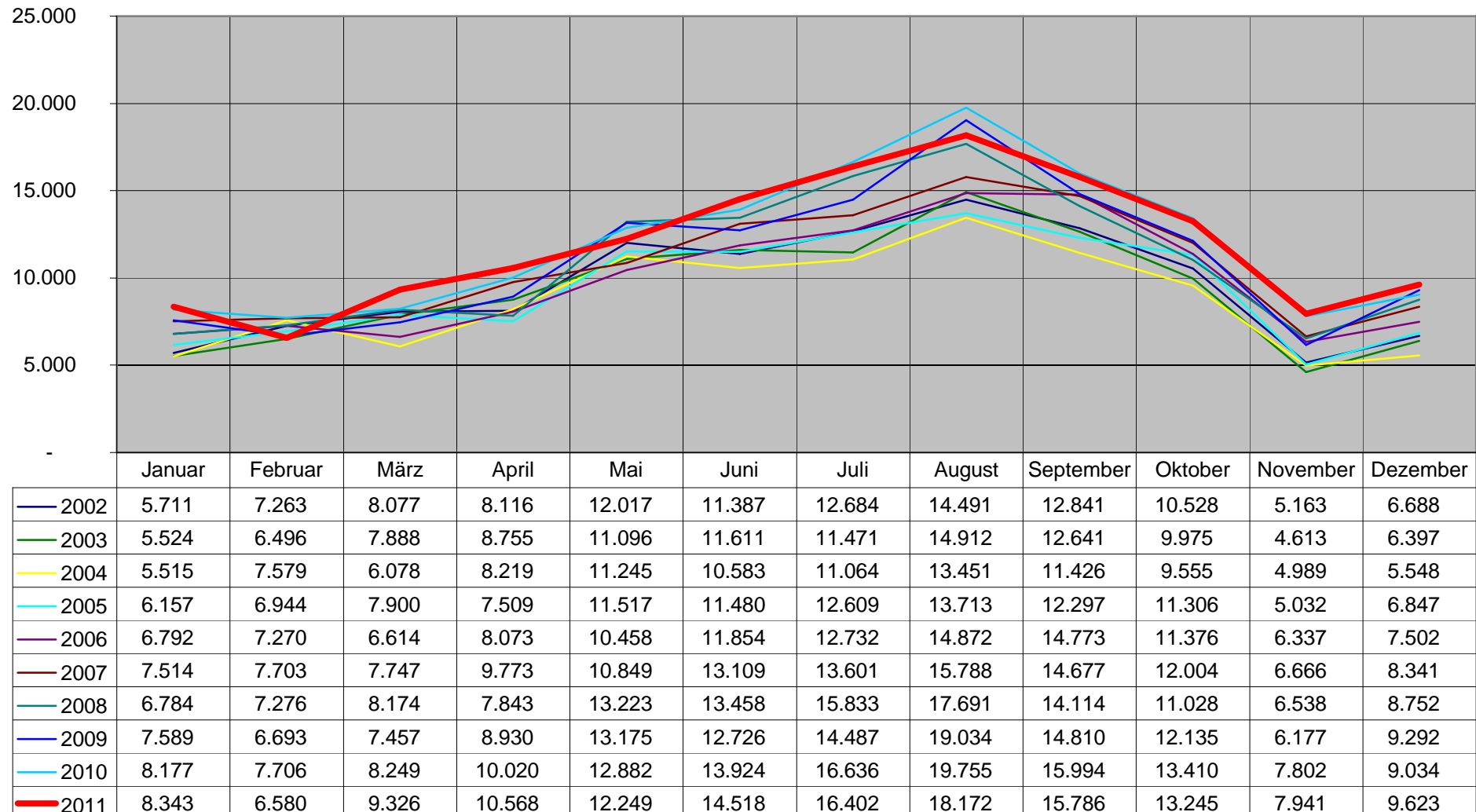
Land	Gäste				Übernachtungen				
	2010	2011	+/-	%	2010	2011	+/-	%	
A	Osterreich	3.711	4.144	433	11,67%	11.643	11.567	-76	-0,65%
RUS	Russ. Föderation	1.078	1.345	267	24,77%	7.433	9.974	2.541	34,19%
IL	Israel	1.068	689	-379	-35,49%	8.487	5.906	-2.581	-30,41%
NL	Niederlande	1.074	1.529	455	42,36%	3.059	5.740	2.681	87,64%
CH	Schweiz	819	975	156	19,05%	2.848	3.642	794	27,88%
I	Italien	1.359	1.288	-71	-5,22%	3.708	3.280	-428	-11,54%
USA	Vereinigte Staaten v.Ameri	1.116	702	-414	-37,10%	3.441	2.414	-1.027	-29,85%
GB	Großbritannien	1.131	441	-690	-61,01%	3.602	1.899	-1.703	-47,28%
F	Frankreich und Überseegeb.	670	473	-197	-29,40%	2.022	1.599	-423	-20,92%
B	Belgien	334	338	4	1,20%	1.072	1.090	18	1,68%
RO	Rumänien	295	320	25	8,47%	1.225	1.082	-143	-11,67%
CZ	Tschechische Republik	358	309	-49	-13,69%	833	981	148	17,77%
E	Spanien	228	207	-21	-9,21%	912	899	-13	-1,43%
H	Ungarn	215	244	29	13,49%	529	717	188	35,54%
PL	Polen	204	167	-37	-18,14%	750	675	-75	-10,00%
CDN	Kanada	146	138	-8	-5,48%	548	538	-10	-1,82%
S	Schweden	158	205	47	29,75%	382	495	113	29,58%
SLO	Slowenien	102	130	28	27,45%	163	450	287	176,07%
N	Norwegen	150	107	-43	-28,67%	584	378	-206	-35,27%
DK	Dänemark	287	173	-114	-39,72%	828	351	-477	-57,61%
UA	Ukraine	57	72	15	26,32%	332	349	17	5,12%
L	Luxemburg	67	86	19	28,36%	287	328	41	14,29%
AUS	Australien	98	113	15	15,31%	265	308	43	16,23%
SU	Belarus (Weißrußland)	23	26	3	13,04%	122	306	184	150,82%
SK	Slowakische Republik	121	86	-35	-28,93%	542	284	-258	-47,60%
BR	Brasilien	80	65	-15	-18,75%	536	284	-252	-47,01%
NZ	Neuseeland	30	16	-14	-46,67%	152	250	98	64,47%
FIN	Finnland	76	97	21	27,63%	185	241	56	30,27%
J	Japan	63	55	-8	-12,70%	186	221	35	18,82%
HR	Kroatien	92	58	-34	-36,96%	311	218	-93	-29,90%
RC	China (Taiwan)	309	102	-207	-66,99%	475	215	-260	-54,74%
GR	Griechenland	62	53	-9	-14,52%	240	160	-80	-33,33%
BG	Bulgarien	62	52	-10	-16,13%	100	99	-1	-1,00%
IRL	Irland	42	39	-3	-7,14%	183	99	-84	-45,90%
RA	Argentinien	17	21	4	23,53%	158	97	-61	-38,61%
CY	Zypern	5	29	24	480,00%	53	85	32	60,38%
P	Portugal	19	20	1	5,26%	55	70	15	27,27%
LV	Lettland	155	22	-133	-85,81%	344	61	-283	-82,27%
EST	Estland	15	20	5	33,33%	24	60	36	150,00%
ROK	Korea (Rep.)	14	29	15	107,14%	19	58	39	205,26%
MEX	Mexiko	53	13	-40	-75,47%	605	52	-553	-91,40%
ZA	Südafrika	48	20	-28	-58,33%	80	48	-32	-40,00%
RCH	Chile	4	13	9	225,00%	52	47	-5	-9,62%
FL	Liechtenstein	5	11	6	120,00%	19	46	27	142,11%
TN	Tunesien	2	4	2	100,00%	24	46	22	91,67%
LT	Litauen	80	11	-69	-86,25%	180	44	-136	-75,56%
TR	Türkei	26	13	-13	-50,00%	102	39	-63	-61,76%
IND	Indien	21	15	-6	-28,57%	61	38	-23	-37,70%
SGP	Singapur	6	14	8	133,33%	10	34	24	240,00%
BIH	Bosnien-Herzegowina	7	8	1	14,29%	13	33	20	153,85%
PK	Pakistan	-	4	4		-	30	30	
IS	Island	6	11	5	83,33%	10	26	16	160,00%
MK	Mazedonien	1	8	7	700,00%	1	23	22	2200,00%
KWT	Kuwait	5	5	0	0,00%	16	21	5	31,25%
HK	Hongkong	2	5	3	150,00%	6	17	11	183,33%
PE	Peru	2	3	1	50,00%	28	17	-11	-39,29%
NAM	Namibia	-	12	12		-	16	16	
CO	Kolombien	2	3	1	50,00%	2	15	13	650,00%
BS	Bahamas	-	2	2		-	14	14	

Ausländer

Ausländer - 2011 - Gesamter Kurbezirk

Land		Gäste				Übernachtungen			
		2010	2011	+/-	%	2010	2011	+/-	%
TM	Turkmenistan	-	1	1		-	14	14	
YU	Jugosl.(Serbien,Montenegr)	10	4	-6	-60,00%	22	9	-13	-59,09%
RWA	Ruanda	3	1	-2	-66,67%	12	8	-4	-33,33%
ET	Ägypten	8	3	-5	-62,50%	28	7	-21	-75,00%
DOM	Dominikanische Republik	2	3	1	50,00%	2	7	5	250,00%
MAL	Malaysia	8	2	-6	-75,00%	26	7	-19	-73,08%
BH	Belize(Frz. Bur Honduras)	-	2	2		-	6	6	
WD	Dominica (Kl. Antillen)	-	2	2		-	5	5	
GBG	Guernsey	-	2	2		-	4	4	
RSM	San Marino	26	1	-25	-96,15%	52	4	-48	-92,31%
NA	Niederländische Antillen	-	1	1		-	4	4	
CL	Sri Lanka (Ceylon)	1	3	2	200,00%	5	3	-2	-40,00%
RI	Indonesien	-	2	2		-	3	3	
EAK	Kenia	-	1	1		-	3	3	
ROU	Uruguay	10	2	-8	-80,00%	52	2	-50	-96,15%
VN	Vietnam	-	2	2		-	2	2	
WS	Samoa	-	2	2		-	2	2	
BRN	Bahrain-Inseln	2	1	-1	-50,00%	4	2	-2	-50,00%
SN	Senegal	-	1	1		-	2	2	
M	Malta	2	1	-1	-50,00%	4	1	-3	-75,00%
AL	Albanien	-	1	1		-	1	1	
RL	Libanon	-	1	1		-	1	1	
YV	Venezuela	14	-	-14	-100,00%	187	-	-187	-100,00%
IR	Iran	3	-	-3	-100,00%	31	-	-31	-100,00%
PY	Paraguay	4	-	-4	-100,00%	28	-	-28	-100,00%
BOL	Bolivien	2	-	-2	-100,00%	22	-	-22	-100,00%
BDS	Barbados	2	-	-2	-100,00%	11	-	-11	-100,00%
WG	Grenada (Kl. Antillen)	2	-	-2	-100,00%	11	-	-11	-100,00%
CR	Costa Rica	2	-	-2	-100,00%	9	-	-9	-100,00%
AFG	Afghanistan	4	-	-4	-100,00%	8	-	-8	-100,00%
RP	Philippinen	6	-	-6	-100,00%	8	-	-8	-100,00%
MS	Mauritius	1	-	-1	-100,00%	6	-	-6	-100,00%
CD	Corps Diplomatique	1	-	-1	-100,00%	4	-	-4	-100,00%
RH	Haiti	1	-	-1	-100,00%	3	-	-3	-100,00%
SD	Swasiland	2	-	-2	-100,00%	2	-	-2	-100,00%
TT	Trinidad und Tobago	2	-	-2	-100,00%	2	-	-2	-100,00%
AND	Andorra	1	-	-1	-100,00%	1	-	-1	-100,00%
DZ	Algerien	1	-	-1	-100,00%	1	-	-1	-100,00%
MC	Monaco	1	-	-1	-100,00%	1	-	-1	-100,00%
RN	Niger	1	-	-1	-100,00%	1	-	-1	-100,00%
Gesamt		16.302	15.199	-1.103	-6,77%	60.390	58.173	-2.217	-3,67%

10-Jahres-Vergleich Gästeankünfte



10-Jahres-Vergleich Übernachtungen

